

**Всероссийская олимпиада школьников по географии  
Региональный этап  
2025/2026 учебного года**

**МЕТОДИЧЕСКИЙ КОМПЛЕКС  
ДЛЯ ПРОВЕРКИ ЗАДАНИЙ**

**ПЕРВОГО (теоретического),  
ВТОРОГО (практического),  
ТРЕТЬЕГО (тестового)  
туров  
для 9, 10 и 11 классов**

## ЗАДАЧИ ПЕРВОГО (ТЕОРЕТИЧЕСКОГО) ТУРА

- При проверке строго соблюдать предложенную систему начисления баллов.
- Незначительные спорные моменты (в пределах 0,5 балла) разрешать в пользу участника.
- Перераспределение баллов между элементами в блоках и между блоками заданий не допускается.

### Задача 1.

Показатели и единицы измерения:

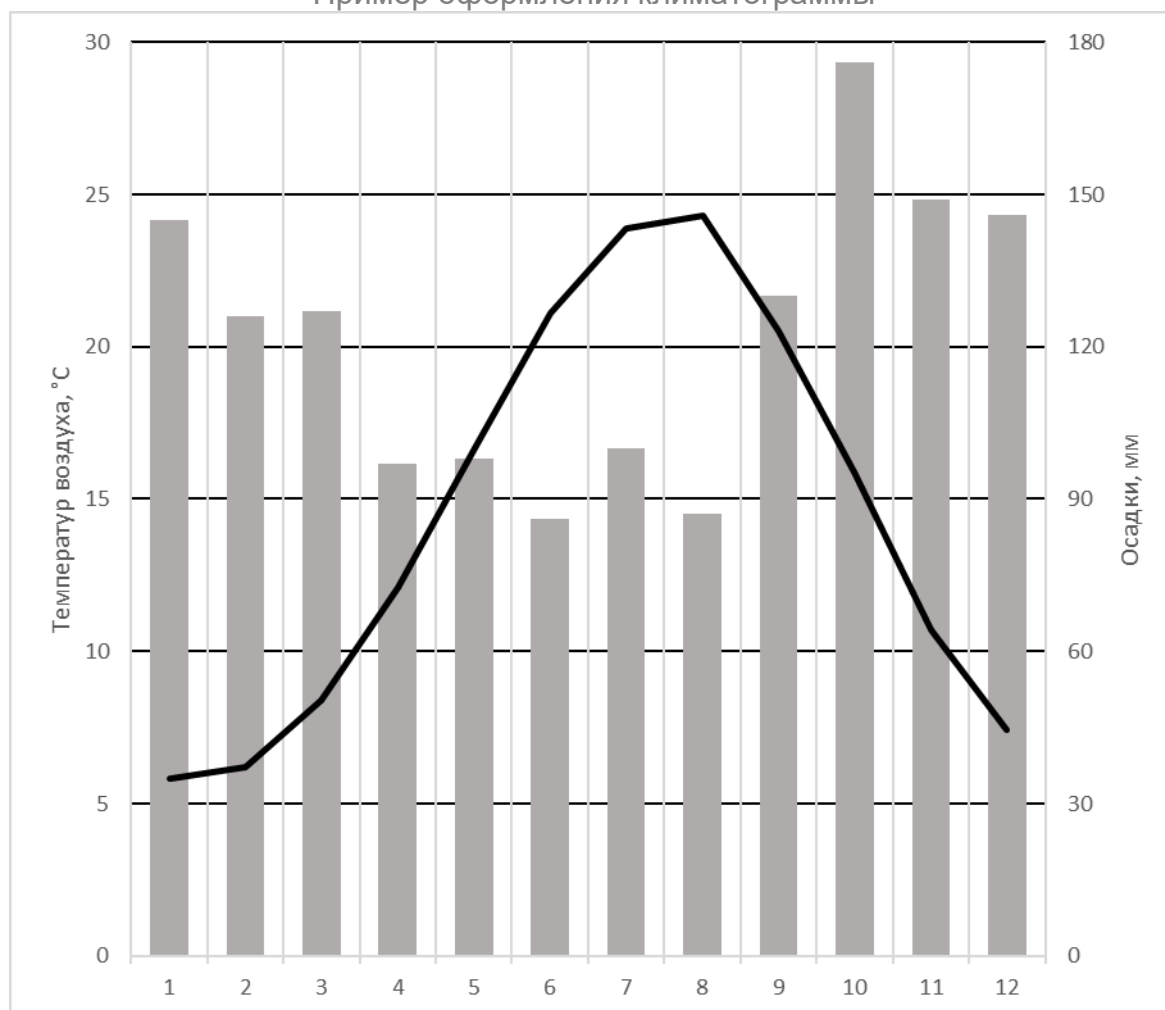
А	<b>Влажность воздуха</b> (среднемесячная относительная)	<b>%, процент(ы)</b>
Б	Месячная <b>сумма (или количество, число и т.п., но не объём и т.п.!) осадков</b> (или просто <b>осадки</b> )	<b>мм или миллиметры и т.п.</b>
В	Среднемесячная <b>скорость ветра</b> , м/с	<b>м/с или метров в секунду</b>
Г	Среднемесячная <b>температура воздуха</b>	<b>°С или градусы Цельсия</b> (Просто «градусы» – не зачитывать!)
Д	Среднемесячное атмосферное <b>давление</b> (на уровне моря, приведённое)	<b>мбар, миллибар(ы) (гПа, гектопаскали – зачитывать, мм рт.ст. и другие единицы измерения давления – не зачитывать)</b>
Е	<b>Число дней с осадками (&gt;1мм)</b>	<b>Дни, количество, число, ед., штук и т.п. или прочерк или пустое поле</b>

Показатели и единицы измерения – по **1 баллу** за каждую строку. Только за название показателя без единиц измерения (или с ошибочно указанной единицей измерения) – **0,5 балла**. Указание единицы измерения без названия показателя – **0 баллов** за строку.

Примечание: за наименование показателей баллы начисляются при наличии в ответе ключевых (выделенных жирным шрифтом) слов, при этом уточняющие принцип расчёта показателей слова не должны противоречить смыслу показателя.

Итого за блок максимум **6 баллов**

Пример оформления климатограммы



- **Корректный выбор показателей (температура воздуха и осадки) – 2 \* 0,5 =1 балл.** Размещение показателей по осям не принципиально!
- **Корректный выбор способа изображения (линейный график для температуры, столбчатая диаграмма для осадков)- 2\*0,5=1 балл**
- **Оформление осей (наличие подписей показателей, указание единиц измерения) – 2\* 0,5 = 1 балл.** Засчитывать наличие даже при неправильном выборе показателей
- **Подписи шкал, оформление шкал, корректный выбор шага подписей (обязательно – круглые числа например, как на образце; для температуры допускается шаг подписей линий сетки 5, 10 °C, для осадков - 30, 40, 50) – 2\*0,5=1 балл**
- **Корректное нанесение значений каждого показателя (допускаются не критичные отклонения (не больше половины шага шкалы) - 2\*0,5 = 1 балл**
- **Поощрительный балл за наличие дополнительной информации (среднегодовая температура (корректное значение температуры – 14,4°C суммарные осадки в год - 1467) – 0,5 балла**
- **Общая аккуратность оформления рисунка, читаемость – 0,5 балла**

Итого за блок максимум 6 баллов

Тип климата  
**влажный субтропический – 1 балл**  
**субтропический – 0,5 балла**

Город  
36 **Сочи – 1 балл**

Аэропорт  
**Адлер – 1 балл**

**Итого за блок максимум 3 балла**

**Всего за задачу максимум 15 баллов**

## Задача 2.

Как называются эти учреждения? **Заповедники, заповедник (1 балл)**

**Ответ – ООПТ, заказники и национальные парки не принимается!**

Перечислите четыре основные задачи (вида деятельности) этих учреждений.

1. Охранная деятельность (сохранение ландшафтов, генофонда, животных, растений и др.)
2. Научная деятельность (исследования связанные с природой)
3. Мониторинговая деятельность (наблюдение и фиксирование наблюдений, подсчёт и др.)
4. Просветительская деятельность (экологическое просвещение, популяризация науки)
5. Образовательная деятельность (подготовка научных кадров, специалистов по охране природы)
6. Туристская деятельность (организация и осуществление туризма)

Принимается любые 4 задачи из перечисленных. Повторы не засчитываются как верные позиции (по 1 балл за каждую задачу, максимум 4 балла)

В какой физико-географической стране расположено наибольшее количество таких учреждений в России?

**Восточно-Европейская или Русская равнина – 1 балл.**

**Ответы Европейская часть России, Европейская Россия и т.п. не принимаются**

Какие два фактора определяют высокую концентрацию таких учреждений в пределах этой физико-географической страны?

- высокая освоенность (высокая плотность хозяйственной деятельности, но не плотность населения) – 1 балл, вследствие чего высокая угроза природным комплексам. За верный ответ считать только причину, пояснение второстепенно
- большое разнообразие ландшафтов – 1 балл, вследствие протяженности (обширности). За верный ответ считать только причину, пояснение второстепенно

На карте (Приложение А, рис. 2.2) показано расположение пяти таких учреждений. Впишите в кружки их номера, соответствующие местоположению на карте и характеристике, напишите названия. Ответьте на вопросы.

**За правильное определение местоположения заповедника (цифра в кружке) по 0,5 балла. Максимум – 2,5 балла.**





**Правильное указание названия заповедника считать приоритетным. При неправильном указании названия заповедника последующий вопрос про него не засчитывается.**

5	Старейшее учреждение данного типа в России: <b>Баргузинский – 0,5 балла</b> С какой целью его создали? <b>Для восстановления популяции соболя – 0,5 балла</b>
4	Учреждение минералогической направленности: <b>Ильменский – 0,5 балла</b>
2	Учреждение, появившееся в 1945 г., изучающее эволюцию природных процессов при заполнении крупного водохранилища:

	<p><b>Дарвинский – 0,5 балла</b> Благодаря строительству какого объекта появилось учреждение?</p> <p><b>Рыбинская ГЭС – 0,5 балла</b></p>
1	<p>Учреждение, изучающее коренные моренные ландшафты южно-таёжной подзоны Европейской части России:</p> <p><b>Центрально-Лесной – 0,5 балла</b> В пределах какой возвышенности расположена его территория?</p> <p><b>Валдайская (Валдай) – 0,5 балла</b></p>
3	<p>Учреждение, изучающее водно-болотные и мелколиственно-лесные ландшафты Европейской части России:</p> <p><b>Окский – 0,5 балла</b> В пределах какой низменности расположена его территория?</p> <p><b>Мещерская (Мещера) – 0,5 балла</b></p>

Всего за задачу максимум 15 баллов

**Задача 3.**

Изображение судна	Тип судна, вид перевозимого груза	Порт отправления (погрузки), субъект РФ	Порт назначения (разгрузки), страна
	Типа судна: <b>Сухогруз трюмный / зерновоз – 1 балл</b>  Вид груза: <b>Зерно – 1 балл</b>	Порт: <b>Новороссийск – 0,5 балла</b>  Субъект РФ: <b>Краснодарский край) – 0,5 балла</b>	<b>Джидда, Саудовская Аравия</b>
	Типа судна: <b>Газовоз – 1 балл</b>  Вид груза: <b>Газ – 1 балл</b>	Порт: <b>Сабетта – 0,5 балла</b>  Субъект РФ: <b>ЯНАО) – 0,5 балла</b>	<b>Зебрюгге, Бельгия</b>
	Типа судна: <b>Танкер – 1 балл</b>  Вид груза: <b>Нефть – 1 балл</b>	Порт: <b>Приморск – 0,5 балла</b>  Субъект РФ: <b>Ленинградская область – 0,5 балла</b>	<b>Мумбаи (Вадионар), Индия</b>
	Типа судна: <b>Сухогруз балкерный (открытый) / балкер / лесовоз – 1 балл</b>  Вид груза: <b>Лес – 1 балл</b>	Порт: <b>Архангельск – 0,5 балла</b>  Субъект РФ: <b>Архангельская область – 0,5 балла</b>	<b>Далянь, Китай</b>

В карточках реестра отсутствует тип судов, на которые в последние годы приходится около 60% общей стоимости грузов, перевозимых морским транспортом по всему миру. Назовите этот тип судов: **Контейнеровоз – 1 балл**

Назовите крупнейшие терминалы по погрузке-разгрузке грузов, которые перевозятся судами этого типа:

в России: **Владивосток – 1 балл**

в мире: **Шанхай – 1 балл**

**Всего за задачу максимум 15 баллов**

#### Задача 4 (для 9 класса)

Что это за объекты? **Гейзеры (1 балл)**

В какой стране находится объект, «имя» которого стало нарицательным для всех объектов этого типа? **Исландия (1 балл)**

Таблица 4

Характеристика 1	Характеристика 2	Местоположение объектов
Пятиминутка, Непостоянный	Большая Печка, Бурлящий	Ареал: <b>долина реки Гейзерная (Долина Гейзеров) (1 балл)</b> Страна: <b>Россия (1 балл)</b>
Старый Служака, Минутный Человечек, Утренний, Клепсидра	Перколятор, Супер-Сковородка	Ареал: <b>Йеллоустон (Йеллоустонский парк) (1 балл)</b> Страна: <b>США (1 балл)</b>

Какие характеристики ярко подчеркивают названия объектов, приведенные в таблице 4?

Характеристика 1. **Ритмичность (периодичность) (1 балл)**

Характеристика 2. **Высокая температура (1 балл)**

В какой ещё стране, помимо перечисленных, есть такие объекты?

**Новая Зеландия (1 балл)**

Для какой отрасли хозяйства эти объекты имеют экономическое значение

**Туризм (1 балл)**

1. Объекты в основном используются для бальнеологических целей, а также для добычи сырья, используемого в косметологии. Как они называются?

**Грязевые вулканы (0,5 баллов)**

В каком субъекте РФ таких объектов больше всего?

**Краснодарский край (0,5 баллов)**

2. Объекты имеют самое широкое распространение, а по энергетическому потенциалу превышают все ископаемые источники топлива. Как они называются?

**Геотермальные источники (геотермальные воды) (0,5 баллов)**

В России работают 4 предприятия, использующие их энергию. Как называются эти предприятия и в каких субъектах РФ они расположены?

Название предприятия	Место расположения
<b>Мутновская (0,5 баллов)</b>	расположены в <b>Камчатском крае (0,5 баллов)</b>
<b>Верхне-Мутновская (0,5 баллов)</b>	
<b>Паужетская (0,5 баллов)</b>	
<b>Менделеевская (0,5 баллов)</b>	расположено на о. <b>Кунашир (0,5 баллов)</b> в <b>Сахалинской области (0,5 баллов)</b>

Всего за задачу максимум 15 баллов



#### Задача 4 (для 10-11 классов)

Как называется теория (концепция), описывающая эти изменения?

#### Теория (концепция) демографического перехода (1 балл)

Завершите оформление графика: заполните легенду, подпишите вертикальную и горизонтальную оси для 1 и 2.

Подпись оси Y (1 балл):

Коэффициент естественного движения населения

Коэффициент естественного прироста

Рождения и смерти, промилле (‰)

Рождения и смерти на 1000 человек в год (равнозначные варианты ответа)

Равнозначные варианты ответа.

Засчитывать любой ответ, который показывает понимание у участника, что по оси обозначено количество рождений и смертей на 1000 человек в год. Этот же показатель - коэффициент естественного движения населения или естественного прироста – в такой формулировке в ответе допускается отсутствие указания единиц измерения.

Подпись оси X (1 балл):

Фазы / стадии / время (равнозначные варианты ответа)

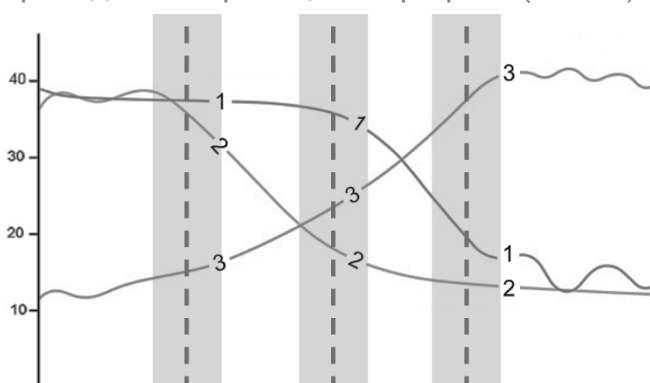
Легенда:

1 – Рождаемость (1 балл)

2 – Смертность (1 балл)

3 – Численность населения (1 балл)

Согласно этой теории (концепции), страны проходят в своем развитии четыре стадии. Проведите их границы на графике (Рис. 4).



1 балл – за каждую проведенную границу стадии в пределах выделенного диапазона. Всего максимум 3 балла.

0,5 балла – за проведение границы стадии по границе диапазона.

0 баллов – за проведение границы за пределами выделенных диапазонов.

**0,5 балла за каждую правильно заполненную ячейку.**

46

Страна	Возрастно-половая пирамида (Приложение А к задаче 4, А-Г)	Стадия (I – IV)
Перу	<b>Г</b>	<b>3</b>
Сомали	<b>А</b>	<b>1 или 2</b>
Нидерланды	<b>Б</b>	<b>4</b>
Пакистан	<b>В</b>	<b>2</b>

Продолжительность жизни является одним из основных показателей, отражающих демографическую ситуацию. Приведите по одному фактору, влияющему на этот показатель:

на втором этапе:

- 1. Успехи в развитии медицины (распространение вакцинации, применение антибиотиков)**
- 2. Распространение современных норм гигиены и санитарии**
- 3. Улучшение качества питания, обеспечения продовольствием**
- 4. Распространение современных норм и методов родовспоможения и наблюдение за беременностью**

26

**Любой из перечисленных факторов из списка. Максимум за пункт – 1 балл**

на четвёртом этапе:

- 1. Здоровый образ жизни (отказ от вредных привычек, соблюдение норм раннего сбережения здоровья)**
- 2. Самосохранительное поведение (соблюдение норм и правил адекватного поведения, для предотвращения несчастных случаев)**
- 3. Развитие и широкое распространение высокотехнологических методов предотвращения и лечения хронических заболеваний**
- 4. Распространение в обществе норм сбалансированного питания**

**Любой из перечисленных факторов из списка. Максимум за пункт – 1 балл**

**Всего за задачу максимум 15 баллов**

## ЗАДАНИЯ ВТОРОГО (ПРАКТИЧЕСКОГО) ТУРА

Ознакомьтесь с фрагментом топографической карты (Приложение Б, Б1).

1. Какой масштаб представленного фрагмента?

**В 1 см 2 км; 1:200 000 (1 балл) Другие ответы не оцениваются**

2. Определите географические координаты точки с высотой 467м

**60° 43' с.ш. (1 балл)**

**115° 20' в.д. (1 балл)**

**Другие ответы не оцениваются**

3. Населённый пункт, который обозначен на карте получил статус города в 1963 г., а возник в 1743 г. как посёлок при почтовой станции с названием Мухтуя. С 1966 по 2001 гг. этот город пережил три крупных наводнения.

Как называется река? **Лена (1 балл)** Как называется город? **Ленск (1 балл)**

4. На каком берегу реки расположен город? **На левом (1 балл)**

5. В пределах какого элемента речной долины расположен город? **Пойма (1 балл)**

Какие характерные черты ландшафта этого элемента вы видите на карте?

**Наличие стариц и/или староречных понижений, а также характерная для пойм луговая и кустарниковая растительность или небольшая высота над урезом воды или плоская территория (1 балл)**

6. Как и на большинстве текущих в северном направлении рек России, подъему воды на этой реке предшествуют опасные явления X и Y. Как правило, явление Y сопровождается большим подъёмом уровня воды, чем X. Как они называются? Галочкой отметьте явление, которое происходило на этой реке с 15 по 20 мая 2002 г. (Приложение Б, Б2). (1 балл за галочку)

Явление X: **зажоры (0,5 балла)** ☐

Явление Y: **заторы (0,5 балла)** ☒

В чём разница между X и Y?

**Зажор – скопление в русле реки масс внутриводного льда и шуги (0,5 балла) во время ледостава (или поздней осенью) (0,5 балла)**

**Затор - нагромождение льдин (0,5 балла) во время ледохода (или весной) (0,5 балла) в сужениях и излучинах русла реки, на мелях и в других местах, где проход льдин затруднён.**

**ИЛИ по ключевым словам для различия:**

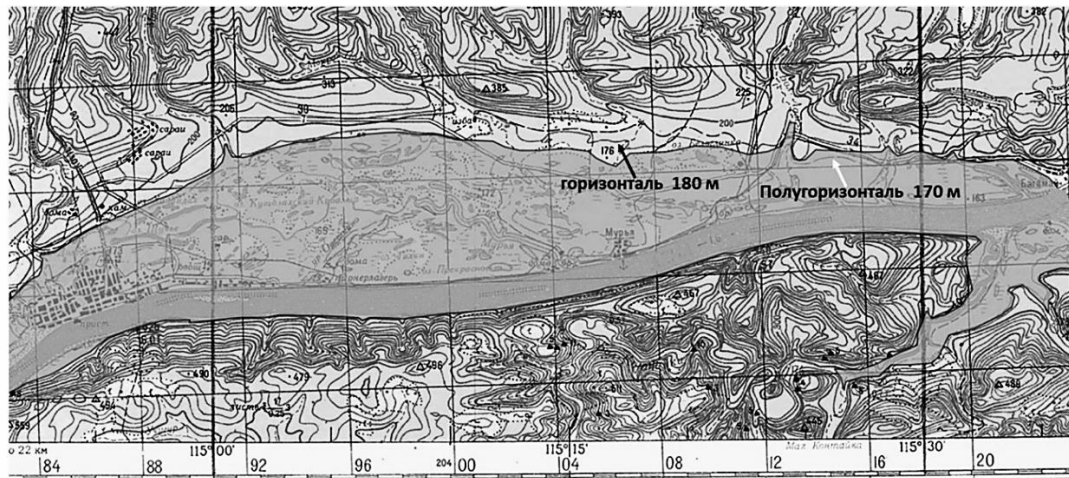
- **ледостав (0,5 балла) и ледоход (0,5 балла) (или осень и зима)**
- **типы льда – внутриводный лёд (0,5 балла) и льдины (0,5 балла)**

7. В какой из локаций (①, ②, ③, ④) эти явление чаще всего формируются? **③ (1 балл)**

**Почему? Заторы чаще всего формируются там, где транспортирующая способность русла сравнительно невелика: на участках с увеличивающейся кривизной русла, наличием отмелей или островов. В данном случае остров Батамайский выступает в роли естественного препятствия, где скапливается лёд (1 балл)**

8. Почему 16 мая 2001 года (Приложение Б, Б2) уровень воды понизился ниже критической отметки)? В качестве меры по ликвидации заторов один из них был взорван (1 балл)

Оцените площадь затопления территории (включая русло реки) при максимальном подъёме уровня воды. Приведите расчеты.



0,3 1,0 1,3 1,6 1,9 1,6 1,3 1,0 0,9 0,9 1,3

**Сумма 13,1**

Для отрисовки границы зоны затопления участник должен определить сечение высот на карте, которое составляет 20 м. За правильный ответ считать любую границу, проведённую между изогипсами 180 и 170 (полуизогипса). Учесть также зону затопления по правому берегу Лены.

Затем подсчёт ведётся методом «третьей». Считаются заполненные квадраты километровой сетки и частично заполненные (представлено на рисунке). Затем все значения суммируются. Сумма 13,1. Зная, что площадь одного такого квадрата  $4 \times 4 = 16$  кв.км.  $13,1 \times 16 = 209,6$  (округлённо 210) кв.км

Логика подсчёта (по квадратам километровой сетки, третями или другим способом) – 1 балл

Ответ:

от 200 до 220 кв.км – полностью верный ответ (2 балла) (только при наличии расчётов; при отсутствии хода решения ответ не оценивается).

190 до 199 и от 221 до 230 – частично верный ответ (1 балл) (только при наличии расчётов; при отсутствии хода решения ответ не оценивается).

Другие ответы не оцениваются

9. Что обозначено условным знаком  на реке?

Зимники (зимник, зимняя дорога по льду реки) (1 балл)

Другие варианты не оцениваются

Чем характеризуются территории, где они организуются?

Малая освоенность, длительный морозный период, недостаток развития автомобильных и железных дорог, отсутствие мостов (достаточно одной характеристики) (1 балл)

Всего за практический тур максимум 20 баллов

## ЗАДАНИЯ ТРЕТЬЕГО (ТЕСТОВОГО) ТУРА

За каждый правильный ответ **1 балл**

№	Ответ (А – Г)
1.	А
2.	В
3.	Г
4.	Г
5.	В
6.	А
7.	В
8.	В
9.	В
10.	А

№	Ответ (А – Г)
11.	А
12.	В
13.	Г
14.	Г
15.	А
16.	А
17.	В
18.	В
19.	В
20.	В

**ИТОГО МАКСИМУМ 20 БАЛЛОВ**